

**आपतकालीन कार्यसञ्चालन
केन्द्रको कार्यविधि
२०७८**

खण्ड (६) संख्या-६२, नेपालगंज २०७९



राजपत्र

नेपालगंज उप-महानगरपालिका

नगर कार्यपालिकाको निर्णयबाट स्वीकृत

स्वीकृत मिति : २०७९/१०/१८

नेपालगंज उप-महानगरपालिका नगर कार्यपालिका
नेपालगंज, बाँके

आपतकालीन कार्यसञ्चालन केन्द्रको कार्यविधि-२०७९

नेपालगञ्ज उपमहानगरपालिका

कार्यसञ्चालन विधि २०७९

प्रस्तावना :

विपद्को जोखिमलाई न्यूनीकरण गर्दै नेपालगञ्ज उपमहानगरपालिका क्षेत्रभित्र प्राकृतिक तथा गैरप्राकृतिक प्रकोपबाट हुन सक्ने विपद्बाट सर्वसाधारणको जीउज्यान तथा सार्वजनिक निजी तथा व्यक्तिगत सम्पत्ति, प्राकृतिक एवं सांस्कृतिक सम्पदा र भौतिक संरचनाको संरक्षण गर्दै आपतकालीन समयमा नागरिकको तत्कालै खोज तथा उद्धार गरी सहयोगको सुनिश्चितताका लागि नेपालगञ्ज उपमहानगरपालिका आपतकालीन कार्य सञ्चालन केन्द्रको स्थापना र सञ्चालन गर्न वाञ्छनीय भएकोले, नेपालगञ्ज उपमहानगरपालिका नेपालगञ्ज उपमहानगरपालिका विपद् जोखिम न्यूनीकरण तथा व्यवस्थापन ऐन, २०७४ को दफा १७ को उपदफा (२) को खण्ड (ट) ले दिएको अधिकार प्रयोग गरी स्थानीय विपद् व्यवस्थापन समितिले बनाएको कार्यसञ्चालन विधि नेपालगञ्ज उपमहानगरपालिका कार्यपालिकाले स्वीकृत गरी जारी गरेको छ।

परिच्छेद - १

परिभाषा

१. **संक्षिप्त नाम र प्रारम्भ :** (१) यस कार्यसञ्चालन विधिको नाम “नेपालगञ्ज उपमहानगरपालिका आपतकालीन कार्यसञ्चालन विधि, २०७९” रहेको छ।
- (२) यो कार्यसञ्चालन विधि नेपालगञ्ज उपमहानगरपालिका कार्यपालिकाले स्वीकृत गरी राजपत्रमा प्रकाशन भएको मितिदेखि लागू हुनेछ।
२. **परिभाषा :** (१) विषय वा प्रसङ्गले अर्को अर्थ नलागेमा यस कार्यसञ्चालन विधिमा,-

- (क) “अध्यक्ष/प्रमुख” भन्नाले नेपालगञ्ज उपमहानगरपालिका प्रमुखलाई जनाउँछ।
- (ख) “आपतकालीन अवस्था” भन्नाले जन वा धनको क्षति हुन नदिन तत्कालै उद्धार गर्नुपर्ने प्राकृतिक वा गैरप्राकृतिक प्रकोपको अवस्था सम्भन्नुपर्छ।
- (ग) “ऐन” भन्नाले विपद् जोखिम न्यूनीकरण तथा व्यवस्थापन ऐन, २०७४ सम्भन्नु पर्छ।
- (घ) “केन्द्र” भन्नाले दफा ३ बमोजिम गठन भएका नेपालगञ्ज उपमहानगरपालिका आपतकालीन कार्यसञ्चालन केन्द्र सम्भन्नु पर्छ।
- (ङ) “विपद् व्यवस्थापन समिति” भन्नाले नेपालगञ्ज उपमहानगरपालिका विपद् व्यवस्थापन समिति सम्भन्नु पर्छ।
- (च) “स्थलगत सर्वेक्षण” भन्नाले नेपालगञ्ज उपमहानगरपालिका द्वारा गठित टोली वा उपनगरपालिकाबाट खटाएको कुनै कर्मचारीले स्थलगत रूपमा छलफल समेत गरी सूचना संकलन मार्फत गरिएको सर्वेक्षणलाई सम्भन्नु पर्छ।
- (छ) “सरोकारवाला” भन्नाले नेपालगञ्ज उपमहानगरपालिका कार्यपालिकाको निर्णयले प्रत्यक्ष रूपमा प्रभाव पार्ने व्यक्ति वा संस्थालाई जनाउँछ।
- (ज) “सरोकारवाला निकाय” भन्नाले प्रत्यक्ष वा अप्रत्यक्ष रूपमा विपद् व्यवस्थापनमा सहयोग गर्ने वा गर्न सक्ने सरकारी, गैर सरकारी र सामुदायिक संघ संस्थालाई सम्भन्नु पर्छ र सो शब्दले संयुक्त राष्ट्र संघीय वा अन्य अन्तर्राष्ट्रिय संघ संस्थालाई समेत जनाउँछ।
- (झ) “सामुदायिक संस्था” भन्नाले नेपालगञ्ज उपमहानगरपालिका क्षेत्रभित्र गठन भई गाउँपालिका/नगरपालिकामा सूचीकृत भएको समुदायमा आधारित संगठित संस्था सम्भन्नु पर्छ।

- (ज) “संरचना” भन्नाले घर, टहरा, गोदाम, सेड, ग्यारेज, पर्खाल, सडक, सामुदायिक तथा सार्वजनिक भवन, पुल जस्ता स्थायी रूपले निर्माण भएका भौतिक संरचना सम्भन्धनु पर्छ।

परिच्छेद - २

केन्द्र तथा काम, कर्तव्य र अधिकार

३. **केन्द्रको कार्यगत संरचना :** (१) नेपालगञ्ज उपमहानगरपालिकाको आपतकालीन कार्यसञ्चालन केन्द्र विपद् व्यवस्थापन समितिको निर्देशनमा सञ्चालित हुनेछ।
(२) केन्द्रको कार्यगत संरचना अनुसूची-१ बमोजिम हुनेछ।
४. **केन्द्रको कार्यक्षेत्र :** (१) केन्द्रको कार्यक्षेत्र देहाय बमोजिम हुनेछ:-
- (क) विपद् व्यवस्थापन समितिबाट तयार योजना तथा कार्यक्रमको अधीनमा रही कार्य गर्ने,
(ख) आफ्नो क्षेत्रभित्र विपद् पूर्वतयारी सम्बन्धी कार्य गर्ने,
(ग) स्थानीय तहमा विपद् व्यवस्थापन सूचना प्रणाली तथा पूर्वसूचना संकलन, विश्लेषण र प्रवाह गर्ने,
(घ) विपद्को समयमा प्रयोग गर्न सकिने गरी वारुणयन्त्र लगायतका अन्य उपकरणहरू तयारी अवस्थामा राख्ने तथा सञ्चालन गर्ने/गर्न लगाउने,
(ङ) स्थानीय विपद् व्यवस्थापन समिति र वडा स्तरमा यस्तो समिति भएमा सो समितिसँग प्रत्यक्ष समन्वय र सहकार्यमा अन्य कार्यहरू गर्ने गराउने,
(च) विपद् व्यवस्थापन समितिले तोकेका अन्य कार्यहरू।
५. **केन्द्रको काम, कर्तव्य तथा अधिकार:** (१) केन्द्रले नेपालगञ्ज उपमहानगरपालिका क्षेत्रभित्र विपद् पूर्वतयारी, प्रतिकार्य तथा पुनर्लाभका सम्बन्धमा देहाय बमोजिमका कार्य गर्नेछ :-

- (क) नेपालगञ्ज उपमहानगरपालिका भित्र विपद्जन्य घटनाबाट हुनसक्ने वा भएको क्षतिको जानकारी प्राप्त हुनासाथ केन्द्रको आन्तरिक बैठक बस्नु पर्नेछ र सोको जानकारी विपद् व्यवस्थापन समितिलाई दिने,
(ख) विपद्का घटना भईहालेको अवस्थामा बैठक बस्नु पहिले नै खोज तथा उद्धार गर्न नजिकको सुरक्षा निकाय र विपद् व्यवस्थापन समितिलाई अनुरोध गर्ने,
(ग) बैठकले नेपालगञ्ज उपमहानगरपालिका क्षेत्रभित्रको अवस्था विश्लेषण गरी विपद् व्यवस्थापन समितिसँग विपद् प्रतिकार्यमा सक्रिय हुने विषयगत क्षेत्रलाई सक्रिय बनाउन अनुरोध गर्ने,
(घ) आवश्यकता बमोजिम शीघ्र पुनर्लाभका कार्य सञ्चालन गर्न आवश्यक स्रोत व्यवस्था तथा कार्यान्वयनका लागि नेपालगञ्ज उपमहानगरपालिकाको स्रोत परिचालन गरी तोकिएको निकायसँग समन्वय गर्ने,
(ङ) स्थानीय तहको सम्पर्क तथा समन्वय बिन्दुको रूपमा काम गर्ने,
(च) मानवीय सहायता सम्बन्धी सबै प्रकारका कार्य गर्न वा गरिउन सहयोग र सहजीकरण गर्ने,
(छ) आवश्यकता अनुसार जिल्ला विपद् व्यवस्थापन समिति, जिल्ला आपतकालिन केन्द्र तथा अन्य आपतकालीन कार्य सञ्चालन केन्द्र र तालुकदार निकायसँग समन्वय गर्ने,
(ज) आफ्नो कार्यक्षेत्रभित्रका घटनाको सूचना तथा तथ्याङ्क सङ्कलन, प्रशोधन र विश्लेषण गरी विपद्का सूचना तथा तथ्याङ्कको विपद् व्यवस्थापन सूचना प्रणालीमा प्रविष्ट गरी अद्यावधिक गर्ने र नेपालगञ्ज उपमहानगरपालिका तथा सरकारी कारवाला निकायलाई उपलब्ध गराउने,

- (भ) आफ्नो कार्यक्षेत्रभित्र क्षमता विकास क्षेत्र पहिचान गरी कार्यक्रम सञ्चालन गर्ने वा गर्न लगाउने,
- (त्र) विपद्को सामना गर्न नेपालगञ्ज उपमहानगरपालिकाको साधन-स्रोत र क्षमताबाट संभव नभएमा जिल्ला, प्रदेश, केन्द्र र साभेदार संस्थाहरुबाट सहयोग माग गर्ने,
- (ट) केन्द्रमा प्राप्त सबै प्रकारका सूचनाहरू तत्काल प्रमुख प्रशासकिय अधिकृत समक्ष पेश गर्ने,
- (ठ) विपद् व्यवस्थापन समितिद्वारा तोकिएका अन्य कार्यहरू गर्ने,

- (क) केन्द्रको बैठक सामान्यतः महिनाको एकपटक बस्नेछ ।
- (ख) यसका अलावा आफ्नो क्षेत्रभित्र विपद्जन्य घटना भएको वा हुनसक्ने जानकारी प्राप्त हुनासाथ आवश्यकता बमोजिमजुनसुकै समय केन्द्रको बैठक बस्नसक्नेछ ।
- (ग) केन्द्रले आफ्नो बैठकमा आवश्यकता बमोजिम कुनै विशेषज्ञ वा अन्य व्यक्तिलाई आमन्त्रण गर्न सक्नेछ ।
- (घ) बैठक केन्द्रको संयोजकको अध्यक्षतामा बस्नेछ र बैठकको माइन्ट तथा निर्णयहरू आन्तरिक व्यवस्थापन हेर्ने कर्मचारीले प्रमाणित गरी राख्नेछ ।
- (ङ) केन्द्रको बैठकसम्बन्धी व्यवस्था केन्द्रले निर्धारण गरेबमोजिम हुनेछ ।

परिच्छेद - ३

सम्पर्क विवरण र केन्द्रको आधारभूत कार्यविधि

६. सम्पर्क विवरण: (१) केन्द्रको सञ्चार सम्पर्क विवरण अनुसूची-२ बमोजिम हुनेछ ।

(२) केन्द्रसँग सम्बन्धित विवरण नियमित रूपमा अद्यावधिक गर्नुपर्नेछ ।

७. केन्द्र क्रियाशील रहने अवस्था: (१) केन्द्र हप्ताको सातै दिन चौबिसै घण्टा सञ्चालन हुनेछ ।

(२) केन्द्र देहायको अवस्थामा विशेष क्रियाशील रहनेछ :-

- (क) नेपालगञ्ज उपमहानगरपालिका क्षेत्रभित्र विपद्को अवस्थामा जनधनको क्षति भएमा वा जनजीवन असामान्य भई सडक उत्पन्न भएमा,
- (ख) केन्द्र प्रमुखले नेपालगञ्ज उपमहानगरपालिकाको विपद् व्यवस्थापन समितिको निर्देशन बमोजिम कार्य सञ्चालन गर्नु पर्ने भएमा ।

८. केन्द्रको बैठक : (१) केन्द्रको बैठक देहायबमोजिम बस्नेछ :-

परिच्छेद - ४

केन्द्रका आधारभूत कार्य

९. केन्द्रका आधारभूत कार्यहरू गर्ने प्रक्रिया : (१) केन्द्रले आफ्नो काम, कर्तव्य र अधिकारको प्रयोग गर्दा देहायको विषयमा देहाय बमोजिम हुने गरी गर्नेछ:-

- (क) समन्वय तथा सहकार्य र अभिलेख सम्बन्धमा: (१) विपद्को समयमा केन्द्रले आफ्नो क्षेत्रको सूचना सङ्कलन गर्ने, विपद् व्यवस्थापन समितिको समन्वयमा स्थानीय तहमा कार्यरत सरकारी, गैरसरकारी निकाय, नागरिक समाज र व्यावसायिक क्षेत्रसँग विपद् प्रतिकार्य तथा शीघ्र पुनर्लाभका कार्यलाई प्रभावकारी बनाउन समन्वय र सहकार्य गर्ने ।

(२) विपद् प्रभावित क्षेत्रका सरोकारवालाहरूसँग सल्लाह र सुझाव लिएर तत्काल आवश्यक निर्णय गरी प्रतिकार्यलाई

प्रभावकारी बनाउन विपद् व्यवस्थापन समितिसमक्ष आवश्यक पर्ने सहयोग माग गर्ने ।

(३) विपद्का समयमा नगर क्षेत्रमा तत्काल खोज तथा उद्धार र राहत व्यवस्थापनको लागि स्थानीय स्रोतको परिचालनको अभिलेख राख्ने ।

(४) विपद्सम्बन्धी सूचना सङ्कलन, क्षति विश्लेषण र अवस्था लेखाजोखाका लागि प्रतिवेदन तयार गर्ने ।

(ख) **पूर्वतयारी सम्बन्धमा** : (१) स्थानीय तहको विपद् पूर्वतयारी र प्रतिकार्य योजना तयार गर्ने ।

(२) कार्यक्षेत्रभित्र विपद् पूर्वतयारी तथा प्रतिकार्य योजनाका लागि कार्यशाला, परिदृश्य अभ्यास (Simulation) र नियमित अन्तर्क्रिया सञ्चालन तथा समन्वय गर्ने ।

(३) कार्यक्षेत्रमा सम्भावित विपद्को सामना गर्न खोज तथा उद्धारको क्षमता, राहत सामग्रीको भण्डारण तथा उपलब्ध हुने सम्भावित स्रोतको विवरण र फरक फरक विपद्बाट प्रभाव पर्न सक्ने जनसङ्ख्याको पूर्ण विवरण अध्यावधिक गरी राख्ने र उपमहानगरपालिकालाई उपलब्ध गराउने ।

(४) आफ्नो कार्यक्षेत्रभित्र भएका विपद् पूर्वतयारी सम्बन्धी कार्यको अनुगमन गरी विपद्का समयमा प्रभावकारी प्रतिकार्य तथा पुनर्लाभ गर्ने व्यवस्था भएको सुनिश्चित गर्ने । पूर्वतयारीका कार्यमा कमीकमजोरी देखिएमा त्यसमा सुधार गर्न विपद् व्यवस्थापन समितिसँग सल्लाह र सहयोग माग गर्ने ।

(५) आफ्नो कार्यक्षेत्रभित्र भएका नदीनाला तथा अन्य समयमा सुक्खा रही वर्षातको समयमा धेरै मात्रामा पानी हुने स्थानको साथ साथै आगलागी/भुकम्प जस्ता प्रकोप भएमा निश्चित क्षेत्रका लागि निश्चित ठाउँमा पानीको प्वाइन्ट (

Hydrant)/जम्मा हुने सुरक्षित स्थान (Safe Place) पहिचान गर्ने ।

(ग) **पूर्वसूचनाको व्यवस्था सम्बन्धमा**: (१) पूर्वसूचना प्रवाह गर्न समुदाय तहको पूर्वसूचना प्रणालीको विकास गर्न नेपालगञ्ज उपमहानगरपालिका, बाँके जिल्ला र स्थानीय संघ संस्थासँग समन्वय तथा सहकार्य गर्ने तथा यस्तो संरचनालाई प्रभावकारी बनाउन सम्पर्क बिन्दुको रूपमा काम गर्ने ।

(२) समुदायमा आधारित पूर्वसूचना प्रणालीहरूबाट प्राप्त सूचना नेपालगञ्ज उपमहानगरपालिकाको समन्वयमा जिल्ला, प्रदेश र केन्द्रीय आपतकालीन कार्यसञ्चालन केन्द्र समक्ष पुऱ्याउनुका साथै जिल्ला, प्रदेश र केन्द्रबाट जारी भएको पूर्वसूचना वा चेतावनीलाई तत्कालै आफ्नो कार्यक्षेत्रभित्र प्रवाह गरी आवश्यक परेमा बसोबास खाली गराउन र समुदायका मानिसलाई सुरक्षित स्थानमा लैजान व्यवस्था मिलाउने । यसक्रममा देहायका कार्य गर्ने :-

(क) नगरप्रहरी र नेपालगञ्ज उपमहानगरपालिकाका स्वयंसेवक परिचालन गर्ने

(ख) नेपालगञ्ज उपमहानगरपालिका क्रियाशिल अन्य सुरक्षा निकाय परिचालन गर्न उपमहानगरपालिकामा अनुरोध गर्ने ।

(ग) समुदायमा रहेका महिला, गर्भवती, सुत्केरी वा शिशुलाई स्तनपान गराउने महिला, बालबालिका, किशोर/किशोरी, अपाङ्ग, वृद्धवृद्धा, बिरामीलाई सुरक्षित स्थानमा लैजान प्राथमिकता दिने ।

(घ) ठाउँ सारिएका मानिसलाई बस्न र खानको उचित व्यवस्था मिलाउन सम्बन्धित निकाय र क्षेत्रसँग समन्वय गर्ने ।

(घ) **प्रतिकार्य व्यवस्थापन सम्बन्धमा**: नेपालगञ्ज उपमहानगरपालिका क्षेत्रभित्र विपद् परेमा मानवीय सहयोग उपलब्ध गराउने संस्था वा निकायलाई सुरक्षित बासस्थान; खाद्यान्न; खानेपानी, सर

सफाइ तथा स्वास्थ्य प्रबर्द्धन; लत्ताकपडा तथा गैरखाद्य सामग्री, शिक्षा तथा शैक्षिक सामग्री, संरक्षणजस्ता आधारभूत वस्तु तथा सेवा उपलब्ध गराउन नेपालगञ्ज उपमहानगरपालिकासमक्ष समन्वय गरी देहाय बमोजिम कार्य गर्ने:-

- (१) समितिका सदस्यबीच आवश्यक छलफलका लागि सहजीकरण गर्ने ।
- (२) कार्यक्षेत्रभित्र भएका राहत सामग्री र स्रोतको समीक्षा गरी नपुग स्रोत र साधनको व्यवस्थाका लागि गाउँपालिका/नगर पालिकामा अनुरोध गर्ने ।
- (३) कार्यक्षेत्र र आसपासका व्यक्ति, स्वयंसेवक, संस्था र नागरिक समाजबाट प्राप्त हुने राहत सहयोग निश्चित व्यक्ति वा समुदायभित्र दोहोरो पर्न नदिन एकद्वार पद्धतिबाट वितरणको व्यवस्था मिलाउने र समितिले गरेका निर्णय कार्यान्वयन गर्न समन्वय गर्ने ।
- (ड) **सुरक्षा तथा संरक्षणसम्बन्धमा:** आफ्नो कार्यक्षेत्र भित्र विपद्बाट प्रभावित समुदायको सुरक्षा तथा संरक्षणका लागि केन्द्रले देहाय बमोजिमको कार्य गर्नेछ :-
 - (१) प्रारम्भिक सुरक्षाका लागि नेपालगञ्ज उपमहानगर पालिकासंग माग गरी नगर प्रहरी परिचालन गर्ने ।
 - (२) स्थानीय, जिल्लास्तरीय र आवश्यकता बमोजिम नेपालगञ्ज उपमहानगरपालिका मार्फत अन्य सुरक्षा निकायमा तत्कालै खबर गर्ने र तत्काल खोजी तथा उद्धार कार्य सुरु गर्ने/गराउने ।
 - (३) विपद्बाट प्रभावित भएका महिला, गर्भवती, सुत्केरी वा शिशुलाई स्तनपान गराउने महिला, बालबालिका, अपाङ्ग, वृद्धवृद्धा, बिरामी, कुपोषित बालबालिका, मानसिक रूपमा विक्षिप्त

व्यक्ति र यौनजन्य हिंसाबाट प्रभावित हुन सक्ने वर्गको संरक्षणको विशेष व्यवस्था गर्न समन्वय गर्ने ।

परिच्छेद - ५

केन्द्रको सूचना प्रणाली

१०. **विपद् व्यवस्थापन सूचना प्रणालीको प्रयोग :**(१) केन्द्रले विपद् प्रतिकार्य तथा पुनर्लाभका कार्यलाई पारदर्शी, जिम्मेवारयुक्त र प्रभावकारी बनाउन सूचना व्यवस्थापनका सन्दर्भमा देहायबमोजिमका कार्य गर्नेछ :-
 - (क) **सूचना तथा सञ्चार व्यवस्थापन सम्बन्धमा:** (१) केन्द्रले विपद्सम्बन्धी सूचना तोकिए बमोजिम विपद् पोर्टल सूचना प्रणालीमा प्रवृष्ट गर्नु पर्नेछ । सूचनामा आउने विविधतालाई दृष्टिगत गरी पहिले प्रविष्ट गरिएका सूचनाको पुनःपरीक्षण गरि बाँके जिल्ला, प्रदेश र राष्ट्रिय आपतकालीन कार्यसञ्चालन केन्द्रलाई उपलब्ध गराउनु पर्नेछ, र आवश्यकता अनुसार सूचना माग गर्नु पर्नेछ । सूचना प्रवाहका लागि देहायका अभिलेख समावेश हुनेछन् :-
 १. नगर क्षेत्रभित्रको सडकटासन्नता, जोखिम र क्षमताको अभिलेख,
 २. कार्यक्षेत्रमा रहेका जनसङ्ख्यामध्ये उच्च जोखिममा रहेको जनसङ्ख्याको विस्तृत र पूर्ण अभिलेख,
 ३. कार्यक्षेत्रमा भएका महत्वपूर्ण पूर्वाधारहरू तथा विपद्का समयमा परिचालन हुने सेवाको अभिलेख,

४. आपतकालीन समयमा आवश्यक पर्ने बन्दोबस्ती तथा यातायातका वैकल्पिक मागहरूको अभिलेख,

५. प्रतिकार्यमा प्रयोग हुने मानव संसधान र भौतिक सामग्रीको सूची,

६. सञ्चार सुविधाहरूको उपलब्धता र विस्तृत विवरण,

७. विपद् सम्पर्क व्यक्तिहरूको सम्पर्क नम्बर ।

८. उपमहानगरपालिकाको स्रोत साधनको नंशाकन

(ख) **सञ्चार संयन्त्र सम्बन्धमा:** केन्द्रले आपतकालीन समयमा आफ्नो क्षेत्रको सूचना प्रवाह गर्न महत्वपूर्ण भूमिका निर्वाह गर्नेछ । नेपालगञ्ज उपमहानगरपालिका तहको सूचना सङ्कलनको मुख्य स्रोत स्थानीय स्वयंसेवक, नगरप्रहरी, सुरक्षा निकाय, सञ्चारकर्मी र समुदाय हुनेछन् । यस सन्दर्भमा केन्द्रको सञ्चार सम्पर्कको संरचना अनुसूची- ३ बमोजिम हुनेछ । नगरको छुट्टै संचार नेटवर्क सञ्चालनमा ल्याइने छ ।

(ग) **रेडियो सञ्चार सम्पर्क सम्बन्धमा:** केन्द्रको रेडियोसँग देहायका निकायको नियन्त्रण कक्षसँग सम्पर्क हुनेछ :-

१. जिल्ला, प्रदेश र राष्ट्रिय आपतकालीन कार्यसञ्चालन केन्द्र,

२. नेपाली सेना,

३. नेपाल प्रहरी,

४. सशस्त्र प्रहरी बल,

५. अन्य गाउँपालिका/नगरपालिका आपतकालीन कार्यसञ्चालन केन्द्र

६. रेडक्रस

(घ) **भीएचएफ रेडियो र एचएफ रेडियो सम्बन्धमा:** केन्द्रले प्रयोग गर्ने भीएचएफ रेडियो र एचएफ रेडियो अनुसूची-४ बमोजिमको ढाँचाको हुनेछ ।

(ङ) **गलत सूचना नियन्त्रण सम्बन्धमा:** केन्द्रले नेपालगञ्ज उपमहानगरपालिका कार्यक्षेत्रमा भएका विपद्सम्बन्धी घटनाको सूचना तथा तथ्याङ्क गलत रूपमा प्रवाह हुन नदिन सूचना सम्प्रेषण प्रक्रियालाई नियन्त्रित र व्यवस्थित बनाउनु पर्छ । गलत सूचना सम्प्रेषण हुँदा प्रतिकूल प्रभाव पर्ने भएकाले विभिन्न निकाय वा ठाउँबाट प्राप्त सूचनाको परीक्षण गरेर मात्र सार्वजनिक गर्नु पर्छ ।

(च) **सूचना विश्लेषण सम्बन्धमा:** केन्द्रले सूचना विश्लेषण गर्दा देहाय बमोजिम गर्नु पर्नेछ :-

१. विपद् र त्यसबाट प्रभावित क्षेत्रमा सञ्चालन गरिने प्रतिकार्य सम्बन्धी कार्य विपद् व्यवस्थापन समितिबाट प्राप्त भएका निर्देशनको कार्यान्वयन र परिस्थिति विश्लेषणका लागि सूचनाको अभिलेख राख्ने,

२. प्राप्त सूचनाको प्रयोग प्राथमिकताका आधारमा गर्ने,

३. विपद्सम्बन्धी सूचनाको प्रवाह आवश्यकता बमोजिम अद्यावधिक गर्ने,

४. परिस्थिति प्रतिवेदन (Situation report) का माध्यमबाट सरकारी कारवालाहरूलाई अद्यावधिक सूचना उपलब्ध गराउने ।

(छ) **सूचनाको प्राथमिकता क्रम सम्बन्धमा:** केन्द्रले प्राप्त सूचनाको विश्लेषण र परीक्षण गर्नु पर्नेछ । त्यसरी परीक्षण गरिएका सूचनालाई अनुसूची-५ बमोजिमको प्राथमिकता क्रममा राखेर केन्द्रले प्रवाह गर्नेछ ।

- (ज) **सूचना अधिकृतको जिम्मेवारी सम्बन्धमा** : सूचना अधिकृतको देहायका जिम्मेवारी हुनेछन् :-
- (क) कार्यक्षेत्रबाट प्राप्त सूचनाको अध्ययन गरी प्राथमिकता निर्धारण गर्ने ।
- (ख) हरेक सूचनाकुन प्रयोजनका लागि प्रयोग गरिएको हो सो खुलाउने ।
- (ग) परिस्थिति विश्लेषण प्रतिवेदन आवश्यकताबमोजिम दैनिक वा साप्ताहिक वा मासिक रूपमा तयार गर्ने ।
- ऐतिहासिक प्रयोजनका लागि उपयुक्त हुने प्रकारले सूचनाको अभिलेख राख्ने ।
 - प्रमुख प्रशासकीय अधिकृत वा केन्द्र प्रमुखको अनुमति लिएर सर्वसाधारणको लागि सूचना प्रवाह गर्ने ।
- (झ) **रात्रीकालीन सूचना व्यवस्थापन सम्बन्धमा** : (१) कार्यालय समय समाप्त भएपछि कार्यक्षेत्रबाट विपद्सम्बन्धी सूचना प्राप्त भएमा त्यस्तो सूचना प्रमुख प्रशासकीय अधिकृत, केन्द्र प्रमुख वा तोकिएको अधिकृतको मोवाइल, नगर प्रहरीको फोन वा रेडियोसञ्चारमार्फत प्राप्त हुने व्यवस्था मिलाउनु पर्नेछ । नगर प्रहरीलाई केन्द्रमै रहने गरी व्यवस्थापन गरिने छ ।
- (२) विपद्को प्रकृति हेरी केन्द्रको सञ्चालन एक जना अधिकृतको नेतृत्वमा अन्य कर्मचारीसहित २४ घण्टा नै सञ्चालनमा राख्नुपर्नेछ ।
- (३) विपद्सम्बन्धी घटनाको विवरण प्राप्त हुनासाथ केन्द्रलाई क्रियाशील गराउने अधिकार तत्काल काममा रहेको अधिकृतसमक्ष रहनेछ । निजले केन्द्रलाई तत्काल क्रियाशील गराई परिस्थितिलाई नियन्त्रणमा लिन र आवश्यक समन्वय गर्ने व्यवस्था मिलाउनु पर्नेछ । यस कार्यमा खटिएको अधिकृतले तत्कालै

केन्द्रका प्रमुख र प्रमुख प्रशासकीय अधिकृतलाई जानकारी गराउनु पर्नेछ ।

- (ञ) **प्रतिवेदन सम्बन्धमा** : केन्द्रले कार्यक्षेत्रबाट प्राप्त विपद्सम्बन्धी सूचना, तथ्याङ्क, विपद्को अवस्था, प्रतिकार्य र पुनर्लाभका लागि भएका काम तथा विषयगत क्षेत्र र सरोकारवाला बीच भएका समन्वयका साथै स्रोत परिचालनजस्ता विषयलाई समेटेर प्रतिवेदन तयार पारी आवश्यकता बमोजिम नियमित रूपमा देहाय बमोजिमका निकायलाई उपलब्ध गराउनेछ :-
- (क) जिल्ला, प्रदेश र केन्द्रीय विपद् व्यवस्थापन समिति,
- (ख) सीमाना जोडिएका गाउँपालिका, नगरपालिका, जिल्ला, प्रदेश र केन्द्रीय आपतकालीन कार्यसञ्चालन केन्द्र,
- (ग) मानवीय सहयोगमा संलग्न संस्था तथा निकाय (सरोकारवाला मन्त्रालयको नीति निर्देशन तथा समन्वय संयन्त्र अनुसार) ।
- (ट) **द्रुत क्षति लेखाजोखा** : विपद्को प्रभावकारी प्रतिकार्य र पुनर्लाभका लागि केन्द्रमार्फत् विभिन्न निकायले घटनाबाट भएको मानवीय क्षति, भौतिक तथा संरचनात्मक क्षतिको बारेमा द्रुत क्षति लेखाजोखा गर्नेछन् । यसका लागि केन्द्रले विपद् व्यवस्थापन समिति र रेडक्रस, नेपाल प्रहरीसंग समन्वय गरी सहयोग गर्ने वा विशेषज्ञको सहयोगमा आफैँ पनि क्षतिको लेखाजोखा गर्न सक्नेछ । क्षतिको लेखाजोखा देहायका चरणमा गर्नु पर्नेछ :-
- **तत्काल द्रुत लेखाजोखा (IRA)** : ० देखि २४ घण्टासम्ममा गरिने । जसमा प्रभावित व्यक्तिको तत्कालीन आधारभूत आवश्यकता, जोखिममा परेका जनताको संरक्षणको सरोकार र

उपलब्ध सेवाको बारेमा लेखाजोखा गरिन्छ । यस प्रयोजनका लागि अनुसूची (६) बमोजिमको ढाँचा प्रयोग गरिनेछ ।

- **बहुक्षेत्र प्रारम्भिक द्रुत लेखाजोखा (MIRA):**(७२ घण्टा देखि सात दिन भित्र) प्रारम्भिक द्रुत लेखाजोखा सकिनासाथ बहुक्षेत्र प्रारम्भिक द्रुत लेखाजोखा (MIRA) गरिनेछ । यस प्रयोजनका लागि अनुसूची (७) बमोजिमको ढाँचा प्रयोग गरिनेछ ।

परिच्छेद - ६

कर्मचारी व्यवस्थापन

११. **कर्मचारी व्यवस्थापन:** (१) केन्द्रमा कर्मचारीको व्यवस्था अनुसूची-८ बमोजिम हुनेछ ।

(२) केन्द्रमा कर्मचारी व्यवस्थापनको अन्य व्यवस्था देहाय बमोजिम हुनेछ :-

- (क) केन्द्रमा कार्यरत कर्मचारीको कार्यसमयको तालिका दुरुस्त राख्नु पर्नेछ । केन्द्रका कर्मचारीका कार्यसमय विस्तृत तालिका तयार गरी आन्तरिक सूचनापाटीमा टाँस गर्नु पर्नेछ ।
- (ख) कर्मचारीको कार्यसमय परिवर्तन गर्दा कम्तीमा पनि ३० मिनेटको समय खप्तिने व्यवस्था मिलाउनु पर्नेछ । पालो हस्तान्तरण गरिने कर्मचारीलाई हस्तान्तरण गर्ने कर्मचारीले आफ्नो समयमा भएका कार्य र बाँकी कार्यबारे पूर्ण जानकारी गराउनु पर्नेछ ।

परिच्छेद - ७

अन्य व्यवस्थापन

१२. **केन्द्र रहने स्थान र सुरक्षा व्यवस्था:** केन्द्र नेपालगञ्ज उपमहानगर पालिकाको कार्यालयको हाताभित्र वा अन्यत्र उपयुक्त स्थानमा रहनेछ । यसको सुरक्षा नेपालगञ्ज उपमहानगरपालिका नगर प्रहरीको कार्यालयले तोकेको सुरक्षा निकायले गर्नेछ ।

१३. **केन्द्रका स्रोत-सामग्रीहरू** (१)केन्द्रमा अनुसूची-९ बमोजिमका सामग्रीहरू रहने छन् । ती सामग्री विपद् प्रतिकार्यका लागि प्रयोग हुने गरी यथास्थानमा तयारी अवस्थामा रहनेछन् ।

(२) केन्द्रले प्रयोग गर्ने अभिलेख दर्ता किताब, लगबुक, सूचना विवरण फाराम, प्रतिवेदनको नमुना आदि राष्ट्रिय आपतकालीन कार्यसञ्चालन केन्द्रले स्वीकृत गरेको ढाँचा प्रतिकूल नहुने गरी नेपालगञ्ज उपमहानगरपालिकाले स्विकृत गरेको ढाँचा अनुसार प्रयोग गर्नेछ ।

१४. **आधारभूत कार्यसञ्चालन विधिको पुनरावलोकन:** (१)प्रस्तुत कार्यसञ्चालन विधि विपद् पूर्व, आपतकालीन समयमा गर्नु पर्ने प्रतिकार्य तथा पुर्नलाभका कार्यलाई प्रभावकारी बनाउन र सोको लागि आवश्यक पर्ने पूर्वतयारी गर्न तयार गरिएको छ । यसलाई नेपालगञ्ज उपमहानगरपालिकाको आवश्यकता बमोजिम समयसापेक्ष पुनरावलोकन गरी नियमित गर्न सक्नेछ ।

अनुसूची १

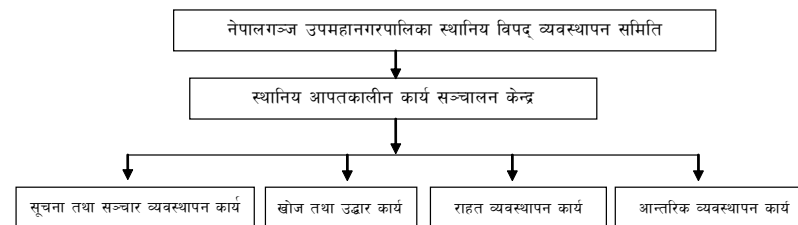
नेपालगञ्ज उपमहानगरपालिका आपतकालिन कार्यसञ्चालन केन्द्रको कार्यगत संरचना

अनुसुची २
सम्पर्क विवरण
अनुसुची ३
सञ्चार संयन्त्र
अनुसुची ४
रेडियोका प्रकार
अनुसुची ५
सूचनाको प्रथमिकता

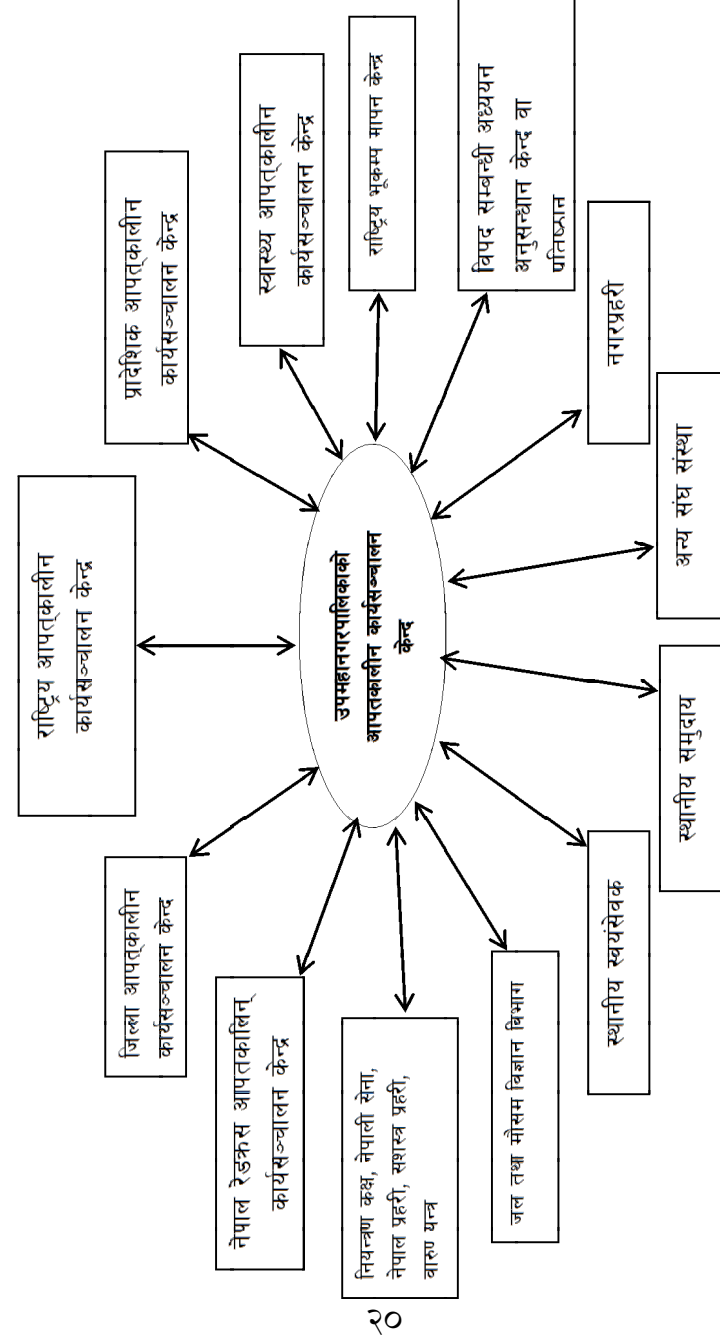
द्रष्टव्य : प्राथमिकताक्रम १ उच्च र ४ न्यून

अनुसुची ६
विपद् प्रारम्भिक द्रुत लेखाजोखा फाराम (Initial Rapid Assessment-IRA)

नेपाल सरकार
गृह मन्त्रालय
प्रारम्भिक द्रुत लेखाजोखा फाराम (Initial Rapid Assessment, IRA)



केन्द्र रहने स्थान	नेपालगञ्ज उपमहानगरपालिकाको परिसर पश्चिम तर्फ नगर प्रहरी कार्यालयसगै
सम्पर्क व्यक्ति	
नाम र पद	
फोन नं. र मोबाइल	
रेडियो कल साइन	
फ्याक्स	
सेटेलाइट फोन	
वेब साइट	
इमेल	prakashdc92@gmail.com
वैकल्पिक सम्पर्क व्यक्ति १	
नाम र पद	
इमेल	
फोन नं. र मोबाइल	
रेडियो कल साइन	
फ्याक्स	
सेटेलाइट फोन	
इमेल	



क्र सं.	रेडियो सेट [Radio set (VHF)]	च्यानल	कैफियत
१	मोटोरोला जीपी ३८० (Motorola Gp 380)	१, २, ३, ४, ५, ६	सिमप्लेक्स (Simplex)

क्र सं.	रेडियो सेट [Radio set (HF)]	च्यानल	कैफियत
१	कोडान (Codan)	१, २	

प्राथमिकता क्रम	विपद्को अवस्था	समयसीमा (बढीमा)
१	जीवन खतरामा परेको छ र तत्कालै उद्धार गर्नु आवश्यक छ	१० मिनेट
२	जीवन खतरामा पर्ने सम्भावना छ र शीघ्र उद्धार गर्नु जरुरी छ	२० मिनेट
३	विपद्को प्रभाव उच्च छ र समयमै प्रतिकार्य गर्नु जरुरी छ	३० मिनेट
४	विपद्का दैनिक घटना विवरणहरू	१२ घण्टा



१. घटनास्थलको जानकारी

प्रदेशको नाम :	जिल्लाको नाम :	गाउँ/नगरपालिकाको नाम :
वडा नम्बर :	सूचना संकलन मिति :	गते/महिना/साल :

२. घटनास्थलको वस्तुस्थिति

विपद्को प्रकार	घटना घटेको मिति	घटना घटेको समय		
मौसमको वर्तमान अवस्था कस्तो छ ? <input type="checkbox"/> सामान्य <input type="checkbox"/> प्रतिकूल				
सदरमुकामबाट अनुमानित दुरी				
मृतकसंख्या	बेपत्तासंख्या	घाइते संख्या	जम्मा प्रभावित (अनुमानित घरधुरी संख्या) :	जम्मा विस्थापित (अनुमानित घरधुरी संख्या) :
महिला :	महिला :	महिला :		
पुरुष :	पुरुष :	पुरुष :		
बालबालिका :	बालबालिका :	बालबालिका :		
अन्य :	अन्य :	अन्य :		
जम्मा :	जम्मा :	जम्मा :		

खोज तथा उद्धारको अवस्था	<input type="checkbox"/> भइरहेको <input type="checkbox"/> नभएको <input type="checkbox"/> उद्धार संख्या
विस्थापितहरू हाल बसिरहेको ठाउँ/संरचना	<input type="checkbox"/> विद्यालय: संख्या <input type="checkbox"/> सार्वजनिक भवन संख्या <input type="checkbox"/> सडक छेउ संख्या <input type="checkbox"/> वन क्षेत्र: संख्या <input type="checkbox"/> आफन्त/छिमेकी: संख्या <input type="checkbox"/> अन्य (उल्लेख गर्ने) संख्या

अहिले प्रभावित स्थानसम्म आवत-जावतको अवस्था	<input type="checkbox"/> ठिक छ <input type="checkbox"/> कठिन छ <input type="checkbox"/> बन्द छ	सामान्य अवस्थामा यातायात सेवाको पहुँच <input type="checkbox"/> छ <input type="checkbox"/> छैन	सवारी साधन/यातायात सेवा	<input type="checkbox"/> अवरुद्ध भएको <input type="checkbox"/> अवरुद्ध नभएको
--	--	---	-------------------------	---

नजिकै चालु हेलीप्याडको अवस्था
<input type="checkbox"/> चालु
<input type="checkbox"/> अवरुद्ध
<input type="checkbox"/> छैन

संचार सेवा	<input type="checkbox"/> अवरुद्ध भएको <input type="checkbox"/> अवरुद्ध नभएको
विद्युत सेवा उपलब्ध	<input type="checkbox"/> अवरुद्ध भएको <input type="checkbox"/> अवरुद्ध नभएको
प्रभावित परिवारको संचित खाद्य सामग्री	<input type="checkbox"/> क्षति भएको (घरधुरी संख्या) <input type="checkbox"/> क्षति नभएको (घरधुरी संख्या)
स्वास्थ्य सेवा	<input type="checkbox"/> सञ्चालनमा भएको (संख्या) <input type="checkbox"/> सञ्चालनमा नभएको (संख्या.....) तत्काल उपचारका लागि स्थानान्तरण गर्नुपर्ने भएमा, संख्या:
सञ्चालित स्वास्थ्य सेवाकोलागि आवश्यक औषधी	<input type="checkbox"/> उपलब्ध छ <input type="checkbox"/> उपलब्ध छैन
विद्यालय	<input type="checkbox"/> सञ्चालनमा भएको (संख्या) <input type="checkbox"/> सञ्चालनमा नभएको (संख्या) प्रभावित विद्यार्थीहरूको संख्या
खानेपानीको आपूर्ती	<input type="checkbox"/> सुचारु (पर्याप्त) (संख्या: ...) <input type="checkbox"/> अपरिपूर्य (संख्या: ...) प्रभावित घरधुरी संख्या: ...
भौतिक संरचना	
निजी घर	<input type="checkbox"/> पूर्ण क्षति (संख्या) <input type="checkbox"/> आंशिक क्षति (संख्या)
सरकारी कार्यालय / भवन	<input type="checkbox"/> पूर्ण क्षति (संख्या) <input type="checkbox"/> आंशिक क्षति (संख्या)
सामुदायिक भवन	<input type="checkbox"/> पूर्ण क्षति (संख्या) <input type="checkbox"/> आंशिक क्षति (संख्या)
कृषि वालीको क्षति	<input type="checkbox"/> क्षति (अनुमानित क्षेत्रफल (विधा / रोपनी
पशु चौपाया क्षति	<input type="checkbox"/> (अनुमानित संख्या.....)
पंक्षी क्षति	<input type="checkbox"/> (अनुमानित संख्या.....)
अन्य क्षति	<input type="checkbox"/> पूर्ण क्षति (संख्या) <input type="checkbox"/> आंशिक क्षति (संख्या)
फोहोर मैला व्यवस्थापनको अवस्था कस्तो छ ?	<input type="checkbox"/> सामान्य छ <input type="checkbox"/> महामारीको संभावना छ
शौचालयको व्यवस्था छ ?	<input type="checkbox"/> सामान्य <input type="checkbox"/> थप व्यवस्था गर्नुपर्छ (घरधुरी संख्या

विशेष आवश्यकता (Special Requirement) भएका प्रभावितहरूको अनुमानित संख्या	
गर्भवती तथा सुत्केरी महिलाहरूको लागि आवश्यक सामग्रीहरू (मर्यादा सामग्री (Dignity kit) अन्य सेवा आवश्यक.....	<input type="checkbox"/> आवश्यक भएको <input type="checkbox"/> आवश्यक नभएको आवश्यक भए अनुमानित संख्या
५ वर्षसम्मका बालबालिकाको लागि आवश्यक पौष्टिक आहारा तथा सामग्रीहरू	<input type="checkbox"/> आवश्यक भएको <input type="checkbox"/> आवश्यक नभएको आवश्यक भए अनुमानित संख्या
५ वर्ष भन्दा माथिका बालबालिकाको लागि आवश्यक सामग्रीहरू - (जस्तै शैक्षिक तथा बालमैत्री स्थल (Child friendly space)	<input type="checkbox"/> आवश्यक भएको <input type="checkbox"/> आवश्यक नभएको आवश्यक भए अनुमानित संख्या
ज्येष्ठ नागरिकहरूका लागि आवश्यक सहयोग	<input type="checkbox"/> आवश्यक भएको <input type="checkbox"/> आवश्यक नभएको आवश्यक भए अनुमानित संख्या
अपंगता भएकाहरूका लागि आवश्यक सहयोग	<input type="checkbox"/> आवश्यक भएको <input type="checkbox"/> आवश्यक नभएको आवश्यक भए अनुमानित संख्या.....
असहाय/अशक्त विरामीको संख्या:	

३. हालसम्म भएको राहत वितरणको अवस्था

राहत वितरण गर्ने तह/संघ-संस्था/निकायको नाम :	
राहत वितरण गरिएका सामग्रीहरूको नाम र परिमाण (पाल, त्रिपाल, चामल, कपडा, भाडाकुडा आदि)	
नगद/ राहत वितरण गर्ने तह/संघ-संस्था/निकायको नाम :	
राहत (नगद/राहत सामग्री) पाउने परिवार संख्या :	
राहत (नगद/राहत सामग्री) नपाएका प्रभावित परिवार संख्या :	

४. तत्काल गर्नुपर्ने

स्थानान्तरण गर्ने	<input type="checkbox"/> आवश्यक पर्ने संख्या	
	<input type="checkbox"/> आवश्यक नपर्ने	
खाद्य तथा गैरखाद्य सामग्री	<input type="checkbox"/> परिवार (Family) टेन्ट संख्या..... <input type="checkbox"/> त्रिपाल संख्या..... <input type="checkbox"/> गुन्नी (म्याट्रेस) संख्या..... <input type="checkbox"/> कम्बल संख्या..... <input type="checkbox"/> कपडा संख्या..... <input type="checkbox"/> भाडाकुडा संख्या..... <input type="checkbox"/> तयारी खाना (बालमोठ, चिउरा, भुजा, चाउचाउ, विस्कट कतिजना)	<input type="checkbox"/> खाद्यान्न (बाल, चामल, नून, तेल) परिमाण.....कति जना <input type="checkbox"/> पिउने पानी..... <input type="checkbox"/> अन्य.....
प्रभावित क्षेत्रमा कुनै अवाञ्छित गतिविधि	<input type="checkbox"/> भएको <input type="checkbox"/> नभएको <input type="checkbox"/> भए प्रभावित व्यक्तिको अनुमानित संख्या	
लौहिक हिंसा, यौन हिंसा	<input type="checkbox"/> भएको <input type="checkbox"/> नभएको <input type="checkbox"/> भए प्रभावित व्यक्तिको अनुमानित संख्या	
चोरी, लुटपाट)	<input type="checkbox"/> भएको <input type="checkbox"/> नभएको <input type="checkbox"/> भए प्रभावित व्यक्तिको अनुमानित संख्या	
राहतकालागि नगद सहयोग गर्न उपयुक्त अवस्था	<input type="checkbox"/> छ <input type="checkbox"/> छैन	

५ सूचना संकलनहरूको विवरण

क्र.सं.	नाम, थर :	पद /संस्था :	सम्पर्क नम्बर :	सूचना संकलन गरेको समय/वधि (मिति र समय)	हस्ताक्षर
१.	टोली प्रमुख				
२.	सदस्य				
३.	सदस्य				
४.	सदस्य				

६ टोलीको थप Observation

७. फारम भर्दा ध्यान दिनुपर्ने कुराहरु

- एउटा घटना/वडाको लागि एउटा लेखाजोखा फारमको प्रयोग गरिने छ ।
- विपद् भएको २४ घण्टा भित्र स्थानीय तह, सम्बन्धित वडा तथा नगरपालिकाका प्रतिनिधि, नेपाल प्रहरी तथा स्थानीय रेडक्रसका प्रतिनिधि रहेको (लेखाजोखा) टोलीले फारम भर्नुपर्ने छ ।
- टोलीले प्रभावित क्षेत्रको अवलोकन गरी सकेसम्म प्राथमिक सूचना संकलन गर्नुपर्ने छ । द्वितीय सूचनाका लागि घटनाका जानकार संग अन्तरवार्ता लिइ सूचना संकलन गर्नुपर्ने छ । यस टोलीमा तालिम प्राप्त सदस्य सेवक समावेश समेत गरिन सक्नेछ ।
- प्राप्त सूचनामा द्विविधा भएमा टोलीले छलफल गरी अवस्थाका आधारमा अनुमानित विवरण फारममा भर्नुपर्ने छ ।
- माथि उल्लिखित विकल्प बाहेक अन्य कुरा भर्नुपर्ने भए टोलीले भर्न सक्ने छ ।

अनुसूची ७

नेपालगंज उपमहानगरपालिका

विस्तृत सर्वेक्षण (घरधुरी सर्वेक्षण) फाराम

जिल्ला :

न.पा./गा.पा.:

वार्ड न.

टोल

१) विपद्को प्रकार :

२) विपद् परेको मिति :

३) समय :

४) घरमूलीको नाम :

पेशा :

जाती रजनजाती :

५) परिवार संख्या :

महिला संख्या :

पुरुष संख्या :

जम्मा संख्या :

नाम	उमेर	लिङ्ग	अपाङ्गता भएका व्यक्ति (PWD)	गर्भवती	कैफियत

६. उमेर समूह अनुसारको परिवार सङ्ख्या:

उमेर समूह	महिला	पुरुष	जम्मा
५ वर्ष सम्म			
६-१८ वर्ष			
१९-५९ वर्ष			
६० वर्षभन्दा माथि			
कुल जम्मा			

७. परिवारको किसिम: क) महिला घरमूली भएको परिवार ख) अन्य

८. सडकटासन्न व्यक्ति :

भखर जन्मेका बच्चाहरू		वृद्ध/वृद्धा		अशक्तता भएका व्यक्तिहरू (PWD)		गर्भवती	सुत्केरी	विशेष विरामीहरू (HIV/AIDS, TB, र अन्य रोगीहरू)
महिला	पुरुष	महिला	पुरुष	महिला	पुरुष			

९. क्षतिको विस्तृत विवरण : मानवीय क्षति

विवरण	क्षति	संख्या		जम्मा संख्या
		महिला	पुरुष	
मानवीय क्षति	मृत्यु			
	हराएको			
	घाइते			

• वासस्थान क्षति

पूर्ण क्षति तथा प्रयोग गर्न नसकिने अवस्था	क्षतिको अवस्था		जम्मा क्षतिको अनुमानित मूल्य रु.मा	कैफियत
	आसिक क्षति तथा मर्मत गरी प्रयोग गर्न सकिने	घरायसी सामग्री क्षति		

• जीविकोपार्जनको क्षेत्रहरूमा भएको क्षति

जीविकोपार्जनका क्षेत्रहरू	जीविकोपार्जनका सम्पत्तिहरू		क्षतिको अवस्था	जम्मा क्षतिको अनुमानित मूल्य रु.मा
	सम्पत्तिहरू	परिमाण तथा एकाई		
कृषि	जमिन			
पशुपालन	भैँसी			
भण्डारीत खाद्यन्न	धान			
	मकै			
व्यापार				
अन्य				

• स्वास्थ्य तथा सरसफाइको क्षेत्रमा भएको क्षति

	क्षतिको अवस्था	जम्मा क्षतिको अनुमानित मूल्य रु.मा	कैफियत
खानेपानी तथा सरसफाइ			
धारा			
ईनार			
टयुब वेल			
रिजरभाएर टयाङ्की			
शौचालय			
अन्य			

१०. यस अघि कुनै निकायबाट सहयोग प्राप्त भएको भए:

क्र.सं.	राहत सहयोगको प्रकार	परिमाण	वितरण गर्ने संस्था	कैफियत
१	तयारी खाना			
२	नियमित खाना			
	चामल			
	द्याल			
	तेल			
	नुन			
३	गैर खाद्य सामग्री			
	नेरेसो राहत सामग्री सेट			
	थप त्रिपाल			
	पानी शुद्धिकरण गर्ने औषधी			
५	अन्य			

११. आवश्यकता पहिचान

क्र.सं.	राहत सहयोगको प्रकार	परिमाण	वितरण गर्ने संस्था	कैफियत
१	तयारी खाना			
२	नियमित खाना			
	चामल			
	द्याल			
	तेल			
	नुन			
३	गैर खाद्य सामग्री			
	नेरेसो राहत सामग्री सेट			
	थप त्रिपाल			
४	खानेपानी			
५	सरसफाइ सुविधाहरू			
६	शैक्षिक सहयोग			
७	स्वास्थ्य			
८	अन्य			

१२. तत्कालको लागि अस्थायी आवास र पुनर्लाभ (Recovery) कार्यक्रम सञ्चालनको लागि सिफारिस :

क्र.सं.	गतिविधिहरूको विवरण		
	तत्कालको लागि	लामो समयका लागि	
१	जीविकोपार्जन		
२	घर निर्माण तथा मर्मत		
३	खाद्यन्न तथा विजु विजन तथा कृषि औजार		
४	खानेपानी तथा सरसफाइ		
५	शिक्षा		
६	स्वास्थ्य र सरसफाइ		

स्थानीय तह

नेपाल प्रहरी

नेपाल रेडकस सोसाईटी

नाम :

नाम :

नाम :

पद :

पद :

पद :

हस्ताक्षर :

हस्ताक्षर :

हस्ताक्षर :

अनुसूची ८

नेपालगंज उपमहानगरपालिका स्थानिय आपतकालिन कार्यसंचालन केन्द्रमा रहने कर्मचारीको विवरणको ढाँचा

केन्द्रमा रहने कर्मचारीको विवरणको नमुना निम्नवमोजिम हुनेछ : (

क्र.सं.	पद	संख्या
१	केन्द्र प्रमुख (उपमहानगरपालिकाका विपद व्यवस्थापन शाखा प्रमुख वा प्रमुख प्रशासकिय अधिकृतले तोकेको अधिकृत स्तरको कर्मचारी)	१
२	सूचना व्यवस्थापन अधिकृत	१
३	प्रशासन सहायक	१
४	नगर प्रहरी	२
५	परिचर	१

अनुसूची १०

केन्द्रमा रहने सामग्रीको विवरण

केन्द्रको सञ्चालनका लागि निम्न सामग्री नियमित रूपमा प्रयोग हुनेछन् :

- कम्तीमा ७ दिनका लागि पुग्ने खाद्यान्न तथा पानी
- आपतकालीन समयको लागि चाहिने अत्यावश्यक औषधि तथा महिला, शिशुलाई आवश्यक सेनिटरी प्याड, डाइपर जस्ता सामग्री
- केन्द्र सञ्चालनका लागि आवश्यक कार्यालय तथा मसलन्द सामग्रीहरु
- आपतकालिन समयमा उद्धारकालागि चाहिने अन्य सामग्रीहरु
- सूचना सञ्चारका लागि देहाय वमोजिमका न्यूनतम सामग्री

➤ टेलिफोन

➤ रेडियो सेट

➤ सेटलाइट फोन

➤ कम्प्युटर

➤ प्रिन्टर

➤ इन्टरनेट सुविधा

➤ पावर ब्याकअपका लागि जेनेरेटर र/वा सौर्य उर्जा

➤ इन्धन (जेनेरेटर तथा अन्य प्रयोजनका लागि)

उल्लिखित सामानको विवरण नियमित रूपमा अद्यावधिक गरी जिन्सीको जिम्मेवार कर्मचारीले लगत राख्ने व्यवस्था मिलाईनेछ। मेसिनरी सामग्रीको सञ्चालन विधि सम्बन्धी जानकारी सरल भाषामा लेखेर उपकरण संगैको भित्तामा टाँसेर राखिनेछ। सबै उपकरणहरुको सञ्चालन विधि पुस्तिकाहरु सञ्चार कक्षमा राखिनेछ। त्यस्ता उपकरणहरुको ब्याट्री चार्ज भए नभएको र चालु हालतमा भए नभएको विषयमा नियमित रूपमा परिक्षण गरी कुनै सामग्री अन्यत्र कतै सापटी लगिएमा सो को अभिलेख राख्ने।